

Sarcòfags pagans en la necròpolis de Tarragona

no té anta

La necròpolis descoberta a Tarragona, a l'obrir els fonaments de la Fàbrica de Tabacs, ha proporcionat sarcòfags pagans que augmenten considerablement la sèrie coneguda. Comprenem en aquest article els que no tenen signes cristians encara que ho sigui llur inscripció.

SARCÒFAGS STRIGIL·LATS. — Un primer grup el formen els sarcòfags strigil·lats. És sabut com des del segle III el tema de les estrigil·les és profusament usat en els sarcòfags. L'excavació de la necròpolis de Tarragona ens ha proporcionat nous exemplars i nous tipus desconeguts abans en l'arqueologia catalana. Un d'ells (fig. 187) és ornat en ses testes amb figures de lleons que abaten i devoren uns cérvols (1). La composició central és una figura de mig cos habillada amb



Fig. 187. — Sarcòfag dels lleons de la necròpolis de Tarragona

túnica i toga, posada sobre un pedestal, representant un personatge femení d'una certa edat, que amb la mà esquerra manté un volum i té la mà dreta creuada sobre el pit, posició ben freqüent en l'estatuària romana. Una draperia serveix de fons a la figura. A dreta i esquerra es desenrotlla la decoració en strigil·les fins a arribar als dos extrems, en els quals hi ha els dos lleons que devoren les seves respectives preses (fig. 188). Els cossos dels lleons donen la volta al vas funerari, els extrems del qual ocupen. La crinera de les dues feres és abundosa i vigorosament treballada a cisell com la cara i les potes i ungles, la qual cosa dóna un tipus de lleó a la vegada naturalista i convencional. Els dos cérvols, com atuits sota el pes de les feres, no són tan expressius. La part posterior del sarcòfag és sens treballar, ço que ens demostra que anava arrambat a una paret. El sepulcre no porta inscripció de cap classe. Aquesta, cas d'haver-n'hi, degué ésser a la tapa, que ja no existia en el moment de la troballa. Aquest sarcòfag no és més que un nou cas d'una sèrie estereotipada que compta ja amb nombrosos exemplars que ofereixen entre ells diferències de detall, però que tots es redueixen a la mateixa composició. Aquest tipus de sarcòfag sembla correspondre als segles III, IV i V, havent-n'hi, sens variar en res la disposició, de manifestament pagans i de clarament cristians (2). El sarcòfag tarragoní dels lleons és pro-



Fig. 188. — Vista lateral de la fig. 187

(1) BOSCH GIMPERA: *La necròpolis de Tarragona*, en *Gasetta de les Arts*, n.º 3 (juliol 1924), i SERRA RÀFOLS: *Les troballes escultòriques de la Necròpolis romano-cristiana de Tarragona*, *ibid.*, n.º 25 (15 maig 1925).

(2) SERRA RÀFOLS: article citat.



Fig. 189. — Sarcòfag dels portals amb cortines

bablement del segle III, i no pot ésser considerat l'obra d'un marbrista de la localitat, sinó com un vas funerari importat d'Itàlia completament acabat, per a servir de lloc de repòs d'algun ric tarragoní. Ens ho demostra també la qualitat del material, que no és cap pedra del país.



Fig. 190. — Sarcòfag de Semprònia Ursa

Una altra de les variants dels sarcòfags strigil·lats és un dels sarcòfags pagans descobert en la necròpolis de Tarragona (fig. 189), assenyalat per Serra Ràfols amb el n.º 2 (1).

És fet de calissa blanca, amb vetes roges, que no resulta ésser cap pedra del país. Amida 2'10 metres de llarg per 0'60 d'alt i 0'60 d'ample; és rectangular externament i també així en la seva



Fig. 191. — Sarcòfag d'Aurèlia

cavitat interior; sols té treballada la cara anterior; és anepigràfic i li manca la tapa. La disposició de la decoració és la següent: dues figures ocupant els extrems, dues zones simètriques d'estrigil·les, un motiu central. Les figures són dos personatges masculins habillats amb túnica i

(1) Article citat.

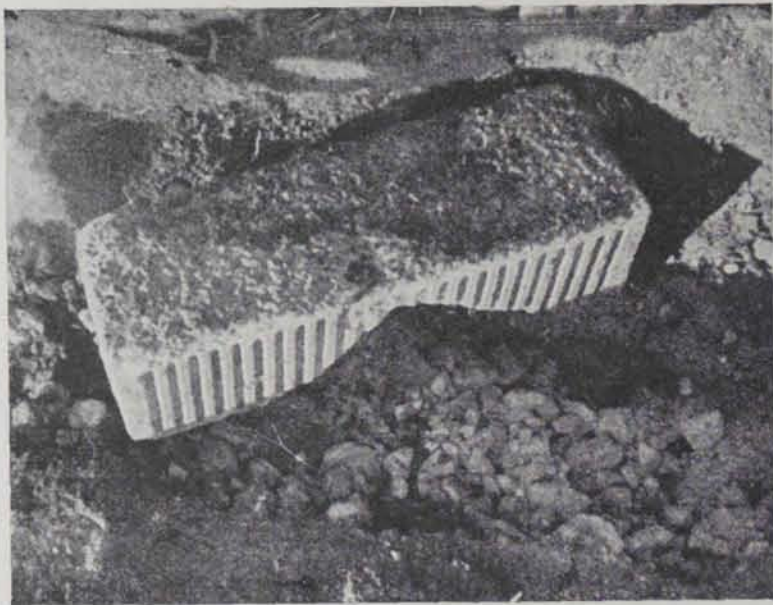


Fig. 192. — Sarcòfag acanalat

toga que, per la seva gran similitud, podrien representar una sola persona; els plecs de la roba, rígids, tracten d'imitar les draperies de bona època. Aquests personatges surten per un portal entre dues cortines, apareixen de front amb la cara vista de tres quarts, porten un volum que el de la dreta té a la mà esquerra mentre manté l'altra mà aixecada i amb els dos dits estesos, i el de l'esquerra el sosté entre les dues mans; tots dos porten una barba curta, els ulls són desproporcionadament grossos; als seus peus tenen sengles *capsae*. Les estrigil·les formen dues sèries superposades a cada costat, cada una d'elles tancada en un rectangle. El motiu central està constituït per una corona de llorer en la qual hi ha entortolligada una cinta que té el llaç a la part inferior, en els angles hi ha qua-

tre rosetes, i encara unes campànules acaben d'omplir els buits. Aquesta corona està posada a la part d'amunt, deixant a sota un espai ornat de petites arcuacions sobre mènsules. L'espai central de la corona, el més apropiat per a haver-hi una inscripció, resta buit. El judiquem un producte d'importació cronològicament contemporani o tal volta més recent que el dels lleons citat.



Fig. 193. — Sarcòfag de la tarja anepígrafa

Una altra variant d'aquest tipus ha estat també descoberta en la necròpolis de Tarragona (fig. 190). En Serra Ràfols (1) l'ha designat amb el número 3; té com a tema central una corona de llorer encerclant un exàgon amb una inscripció:

D M
SEMPRONIAE
VRSE QVE VIXIT
MECVM ANNIS XX
FVLVIVS FRONTO
VXORIS SANCTIS
SIME ET BENE
MERENTI

És rectangular de calissa fossilífera groguenca, pedra pròpia del país; amida 2'20 metres per 0'60 i 0'65; probablement és producte dels obradors locals; hom el trobà al costat

(1) Article citat.

del sarcòfag dels lleons descrit, i violat.

SARCÒFAGS ACANALATS.—La necròpolis de Tarragona ha proporcionat dos sarcòfags amb aqueix tipus de decoració. Un (fig. 191) l'assenyalat en la descripció d'en Serra Ràfols amb el número 4 (1), de pedra del país (calissa blavosa), trobat també no lluny de la cripta i del sarcòfag dels lleons. Amida 2'16 per 0'70 i 0'70 metres. La decoració consisteix en una zona a cada costat, amb acanalats verticals que en el seu terç inferior són plens de formes cilíndriques. Les dues zones d'acanalats no són absolutament iguals, ja que la de l'esquerra té vuit acanalats que ocupen en conjunt 71 cm., i la de la dreta sols en té set que ocupen 67 cm. L'espai central, enquadrat per una línia, conté la inscripció següent:

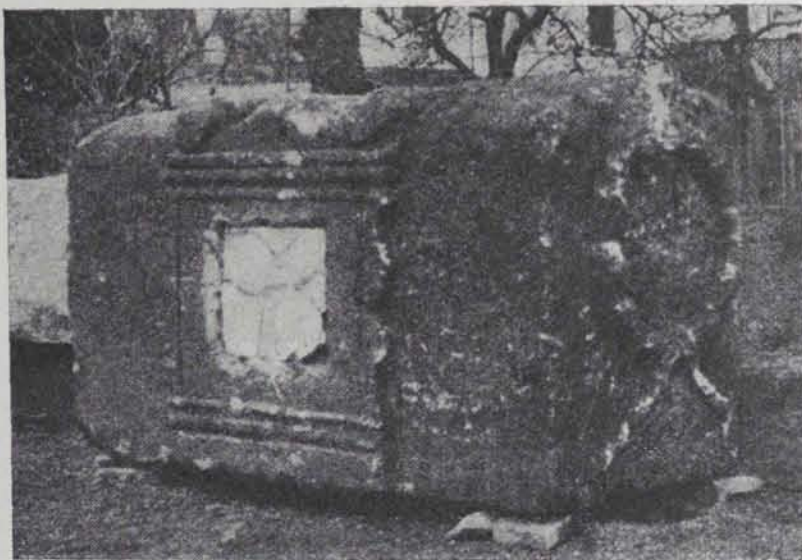


Fig. 194. — Sarcòfag de tapa tombada

❀ D ❀ M ❀
 AVRELIAE PIAE CONIVGI ❀
 SANCTISSIMAE ET INCOMPA ❀
 RABILI AN ❀ XXX ❀ QVAE MECUM
 VIXIT AN ❀ P M XIII · MATER
 LVTATIPISTI · LVXVRI DVL
 CIS SIT TIBI ❀ TERRA ❀ LEVIS ·
 C · LVTATIVS PVSTVS FECIT ❀

Un altre sarcòfag decorat amb canals fou trobat també en la necròpolis tarragonina (fig. 192), que reproduïm de la fotografia, únic record que en queda (2).

SARCÒFAGS MOTLLURATS.—Sovint eren sols les motlures les que ornaven el sarcòfag i la inscripció es gravava en una tarja al centre, com l'anepígraf trobat a la necròpolis de Tarragona (fig. 193) (número 5 de la publicació Serra Ràfols) (3).



Fig. 195. — Tapa de sarcòfag capsat de màscares tràgiques

Un altre sarcòfag, també de Tarragona, és llis en sa forma general, terminat en forma cilíndrica en sa part superior (figura 194). Al centre de la

cara anterior hi ha la representació d'una urna cinerària, com tantes conservades en els nostres museus, amb un frontó en la part alta enquadrant una llosa de marbre que deuria contenir la inscripció i que ha restat anepígrafa. Unes corones funeràries són esculpides en els caps del sarcòfag.

FRAGMENTS DE SARCÒFAGS.—En la mateixa necròpolis han estat trobats diversos fragments de sarcòfags. Una tapa capsada de les habituals màscares tràgiques té en son centre la sil·lueta d'una tarja anepígrafa (fig. 195). El reste és omplert d'un rústec ornament a base de volutes.

Altres restes interessants són una forma cilíndrica imbricada capsada de formes florals, que ornava els dos extrems de la part superior d'un monument sepulcral.

(1) Article citat.

(2) La necròpolis de Tarragona, descoberta amb motiu de construir-hi la fàbrica de tabacs, ha estat destruïda en la part que describim.

(3) Article citat.